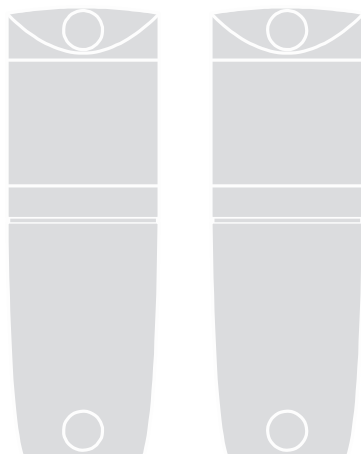


FT210B

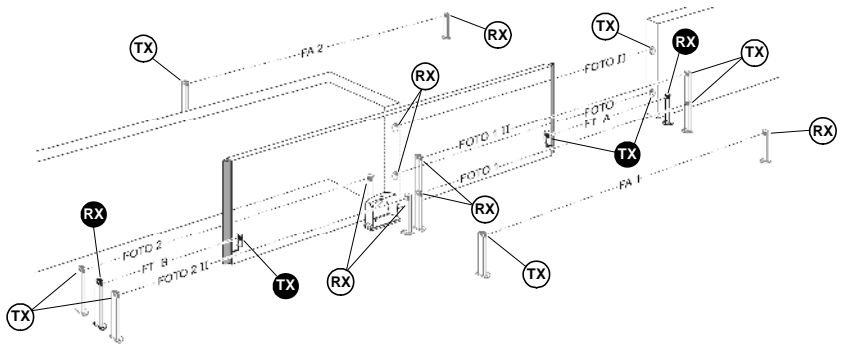
CE

Fotocella BLUEBUS

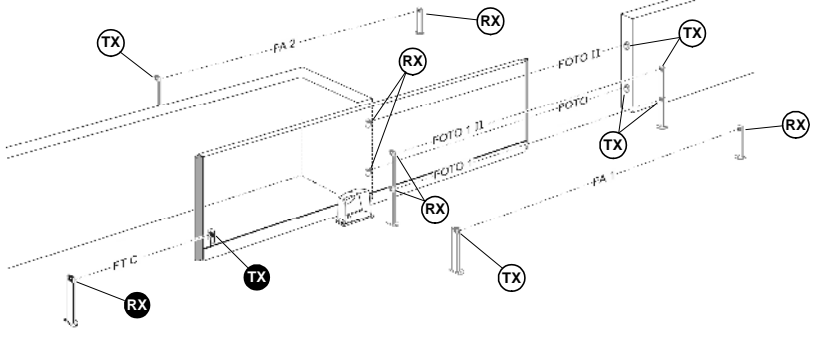


Telepít i leírás

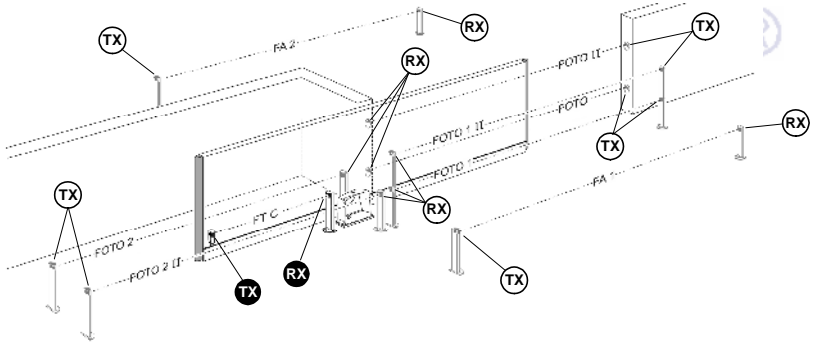
3



4



5



6

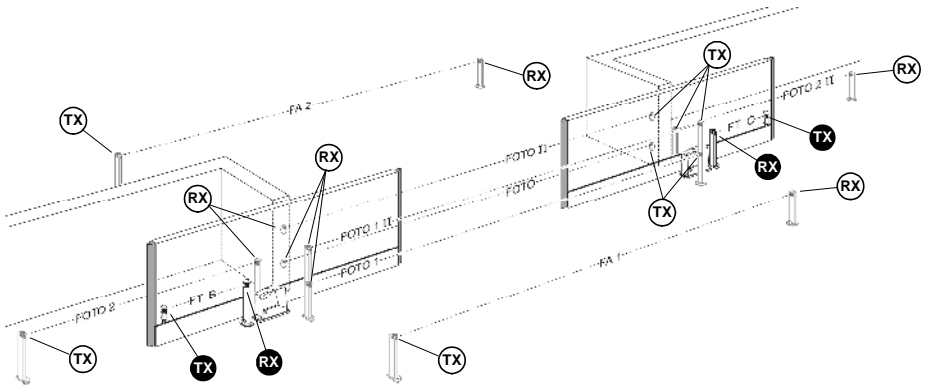
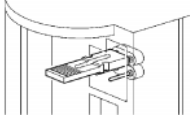
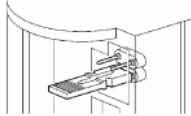
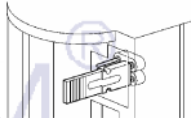


Table 2: TX jumperek beállítása

Jumper	Pozíció	Magyarázat
JP1	Áthidalva	Adó teljesítmény maximum 15 méter
	Megszakítva	Adó teljesítmény maximum 7 méter
JP2	Áthidalva	Az adó (TX) LASSÚ adásra vált 10 sec. az utolsó man ver után (lásd JP3) (Igy a leghosszabb az elem élettartama!)
	Megszakítva	Az adó (TX) LASSÚ adásra vált 90 sec. az utolsó man ver után (lásd JP3) Automata zárás, foto után bezár funkciók esetén javasolt ez az üzemmód!
JP3	Áthidalva	Az adó (TX) LASSÚ adásra vált az utolsó man ver után ha áthidaljuk (Advised in order to prolong the life of the battery)
	Megszakítva	Az adó (TX) soha nem vált LASSÚ (elem kímél) módba mindig GYORS módban marad

Tábla 3: RX jumperek beállítása

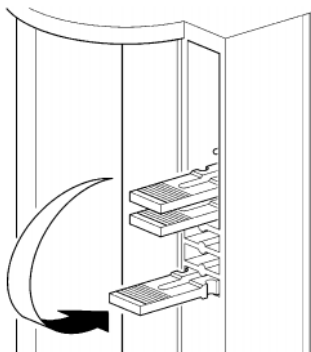
Fotocella helye (ld.rajz)	Functions performed	Jumper beállítása
FT A 1 st gap	<ul style="list-style-type: none"> Az élvédelem megszakítja a mozgást nyitás és zárás közben is. Az infra megszakadására zárás közben a kapu irányt vált és vissza nyit, nyitás közben nincs hatása a kapu folytatja a nyitási man vert. 	
FT B secondary gap	<ul style="list-style-type: none"> Az élvédelem megszakítja a mozgást nyitás és zárás közben is. Az infra megszakadására nyitás közben a kapu irányt vált és zárti kezd, zárás közben nincs hatása a kapu folytatja a zárási man vert <p>Figyelmeztetés: megjegyzés 1</p>	
FT C secondary gap	<ul style="list-style-type: none"> Az élvédelem megszakítja a mozgást nyitás és zárás közben is. Az infra megszakadása nyitás és zárás közben is a folyamatban lev man vert megszakítja, rövid ellenkez irányú mozgás után megáll. <p>Figyelmeztetés: megjegyzés 2</p>	

Figyelmeztetés 1: Dupla kapuknál (MASTER-SLAVE) módban is használható az FT B pozíció, de úgy fog m ködni mint az FT C..

NOTA 2: Az FT C egy kapunál is használható ha elől és hátul is élvédelemmel látjuk el a kaput.

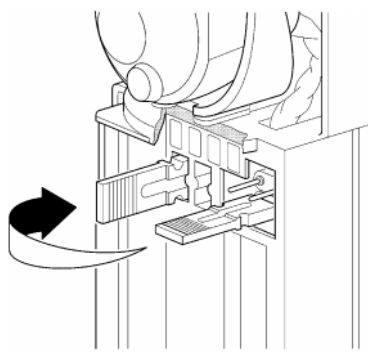
8. A nem használt jumpereket kés bbi használatra a rajzon látható tárolókban lehet elhelyezni (20,21 ábra).

TX



20

RX



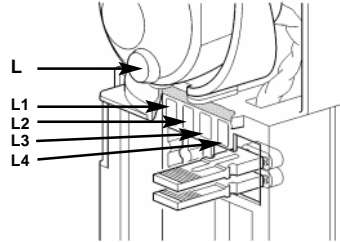
21

5.2) Az FT210B jumperek beállítása

A jumperek beállításával határozzuk meg a fotocellák m kódését a felszerelésük helyét l függ en, lásd. 3,4,5,6 ábrákat. csak zárás közben m ködjön? vagy zárás és nyitás alatt is m ködjön? stb. lásd a 3 táblázatot!

5.3) JELZÉSEK

Az FT210B vev (RX) a következ LED jelzésekkel mutatja a m kódés közbeni üzem állapotokat ill. az esetlegesen fellép hibákat



26

Tábla 4: Jelzések		
LED L (piros)	Figyelmeztetés	Teend
2 rövid villanás Szünet 2 rövid villanás	TX Adó elem kimerül jelzése	Cseréljük ki az adó (TX) egységben a telepet
Led L1 (piros) IR	Figyelmeztetés	Teend
Egyenletes villogás	A villogás sebessége jelzi az egységek közötti kapcsolat min ségét minél lassabban villog annál jobb a kapcsolat.	Minden OK ha max. 3 villanás per sec. amennyiben gyorsabb pontosítani kell fotocellák beállítását.
Folyamatosan világít	A vev (RX) nem veszi az adó (TX) jelét	Állítsuk be szembe az adó és vev egységeket vagy csökkentjük a távolságot az egységek között
2 rövid villanás szünet 2 rövid villanás	Helytelen beállítások	Hibásan állítottuk be a jumpereket! Nézze át a 3 táblát és módosítsa a beállításokat
3 rövid villanás szünet 3 rövid villanás	Az fotocella nincs „felismertve” a vezérléssel	Ismételjük meg a „felismertetés” a vezérlésen lásd. a vezérlés útmutatójában
4 rövid villanás szünet 4 rövid villanás	Az adó LASSÚ módban van	Minden rendben ha a kapu áll miközben ezt a jelzést kapjuk
5 rövid villanás szünet 5 rövid villanás	A vev felismerhetetlen infra jelet kap	Egy idegen foto adóból kap jelet az egység ami zavarja a normál m kódést, szüntessük meg az interferenciát
7 rövid villanás szünet 7 rövid villanás	A vev egy másik FT210 adó (TX)-ból kap jelet.	Helyezzük el másképpen a második jelet adó FT210 egységet.
Led L2 (sárga) Fototeszt KO	Figyelmeztetés	Teend
On	A man vert megel z teszt hibát jelez és emiatt nem vált vissza az adó „FAST” gyors módba.	Vizsgáljuk meg a fotocella pár helyesen m kódik-e.
Off	A man vert megel z teszt helyesen lezajlott.	Minden Ok
Led L3 (piros) Élvédelem KO	Figyelmeztetés	Teend
On	Az adóhoz kapcsolt élvédelem aktív.	Nézzük, meg mi aktiválja az élvédelmet.
Off	Az adóhoz kapcsolt élvédelem nem aktív.	Minden Ok
Led L4 (zöld) Élvédelem OK	Figyelmeztetés	Teend
On	Az adóhoz kapcsolt élvédelem nem aktív	Minden Ok
Off	Az adóhoz kapcsolt élvédelem aktív	Nézzük, meg mi aktiválja az élvédelmet.

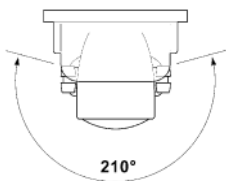
5.3) Tippek hiba keséshez

Table 5: Fault diagnostics	
Jelenség:	ellen rizzend :
A kapu nem indítható, az összes LED világít az FT210 vev nem m kódik.	Ellen rizzük a vev csatlakoztatását "Blue- BUS" rendszerhez.
A kapuszárnyak elindulnak de 1 másodperc után megállnak, az L2 (sárga) LED kigyullad.	A man vert megel z teszt rendben lezajlott de a kapuk mozgása közben hiba jelentkezik. Vizsgáljuk meg a fotocellák mozgása közben mi változik az álló helyzethez képest.
A kapu mozgás közben megáll vagy vissza indul, az L1 LED világít.	Ellen rizzük hogy a kapu mozgása közben nem kerül-e akadály a fotocellák közé ill. a mozgás közben végig „látják-e” egy mást az adó és a vev .
A kapu mozgás közben megáll vagy vissza indul, az L3 (piros) LED világít, L4 LED (zöld) nem ég.	Az élvédelem akadályba ütközik vagy meghibásodott.
Néha a kapu mozgás közben megáll vagy vissza indul; az L1 LED gyorsan villog amikor a kapu nyitva van.	Ellenörizze az adó és vev össze hangoltságát a kapu egész mozgása alatt.
Néha a kapu mozgás közben megáll vagy vissza indul, néha blokkolja a kaput nem idul; az L (piros) LED 2 rövidet villan.	Az adóban (TX) lemerült az elem de még nem mindig okoz hibát csak pl. rossz körülmények (h mérséklet, es , hó, koszos felület stb) között, csréljük ki az elemet.

6) Karbantartás

Az FT210B nem igényel különösebb karbantartást 6 havonta ellen rizzük a fotocellákat (sérülések, karcolások), tisztítsuk meg a lencsákat, készülék házat, az adó elemet volt mér vel ellen rizzük. A feszültség nem eshet 2,7V alá egy komplett man ver alatt. (a fotocella gyors (FAST) módban legyen a mérés alatt.

TIPP a felszereléshez:



Az egységen belül a lencséken belül 210 fokban elfordíthatóak, így pl. az oszlopok külső oldalára lehetséges szerelni.

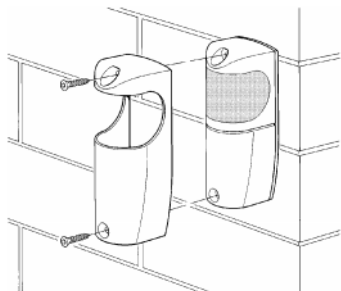
Amennyiben mozgó szárnyra szereljük (pl. élvédelem miatt) akkor gondoljuk végig a lencsék elfordításával a kapu mozgása közben továbbra is látják-e egymást az adó és a vevő?

Javasoljuk, hogy a vev (RX) felszerelése, felismertése után az adót (RX) helyezzük, közel a vev höz helyezzük be az elemet ha már „látják egymást, utána szereljük fel a végleges helyére és a lencsék rögzít csavarjainak kilazítása után pontosítsuk a beállítást a LED villogását figyelve (lásd. 4-es tábla jelzések)

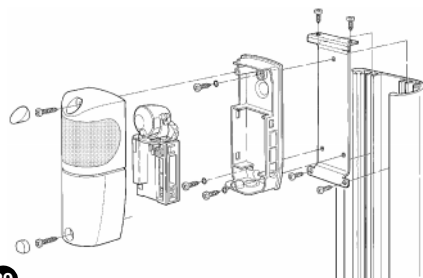
8) Tartozékok

Az alábbi opcionális tartozékok rendelhetők:

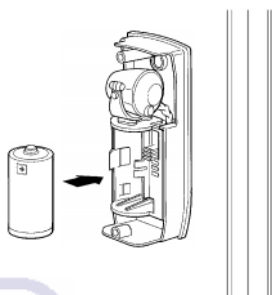
- FA1: Fém vandál biztos ház, szerelés fig. 28
- FA2: rögzítő lemez a "MOCF" tartóhoz, szerelés fig. 29
- FTA1: 3.6V telep; 7Ah típus C, szerelés 30 ábra
- FTA2: 3.6V telep; 2Ah típus AA, szerelés 31 ábra



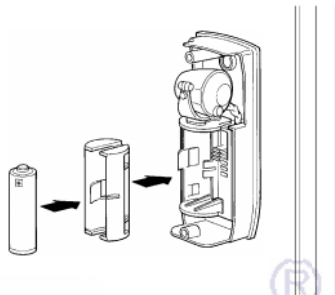
28



29



30



31

DOOR SYSTEM®